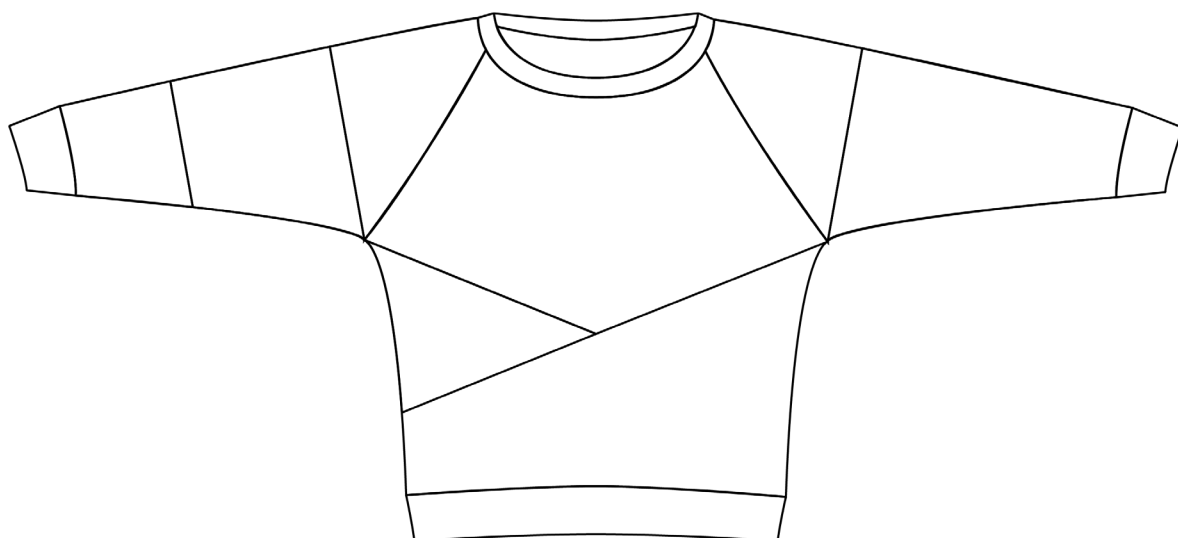
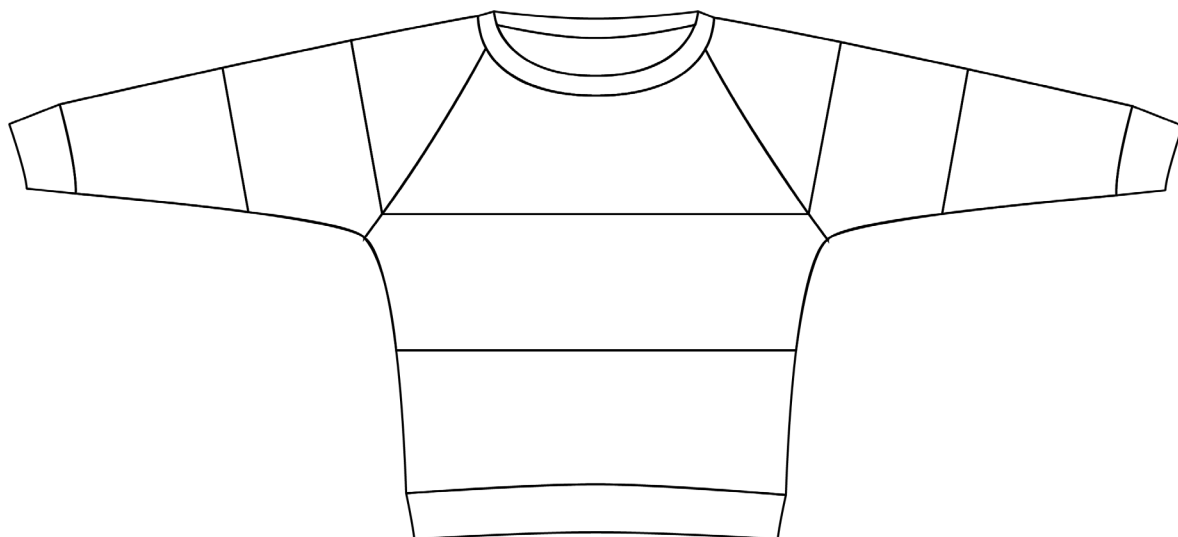




Maat
80 - 158

*Stripes en pieces
colorblock opties*



Vragen of problemen?
Neem gerust contact met me op via:
Email: info@beletoile.com

Bedankt om dit patroon te downloaden!

Ik wil je er wel op wijzen dat alle inhoud van dit patroon auteursrechtelijk beschermd is. Het is dus niet toegestaan om het PDF bestand of gedrukte kopieën ervan te delen met anderen.

De bestanden mogen niet gedeeld worden in facebook groepen of via privé berichten.

Dit patroon is enkel bedoeld voor *persoonlijk gebruik*.

Elke reproductie of doorverkoop van dit patroon is verboden bij de wet.

Het is wel toegestaan om voor persoonlijk gebruik kopieën te printen.

Het patroon mag gebruikt worden om *afgewerkte stuks* in kleine oplage te verkopen, stuur daarvoor even een mail naar info@beletoile.com.

Wil je graag een *workshop* geven met het patroon?
Contacteer me dan even voor de voorwaarden.

Veel naaiplezier!
Isabel

Een dikke dankjewel gaat uit naar de Stoffenstraat in Kasterlee voor de sponsoring van de stoffen die ik gebruikte om deze handleiding te fotograferen.



Printinstructies

Je kan het patroon thuis zelf printen op A4 papier.

-download het patroon, sla op en sluit af.

Open het bestand vanuit waar je het hebt opgeslagen.

-vink het vakje 'ware grootte' aan

-vink het vakje 'auto' aan bij de afdrukstand

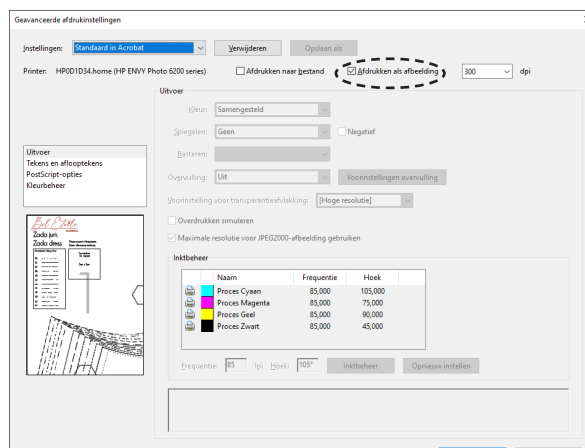
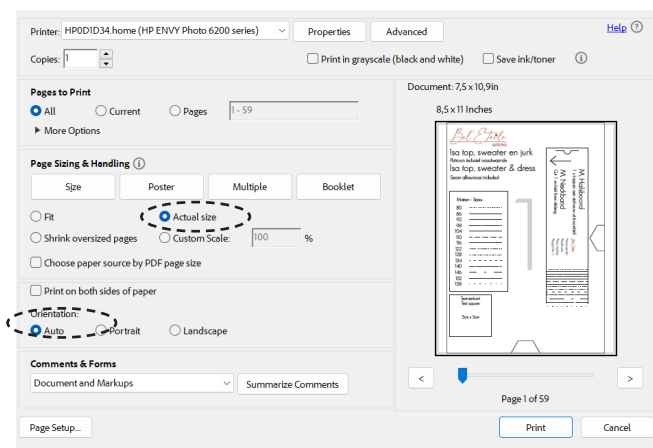
Op het eerste blad van het patroon staat een testvierkant, je controleert best eerst of dit exact 5x5cm is.

Opgelet:

Heb je een printer van het merk HP?

Vink dan bij tabblad 'Geavanceerd' het vakje 'print als afbeelding' aan.

Dit voorkomt lijnvervormingen en verschuivende delen.

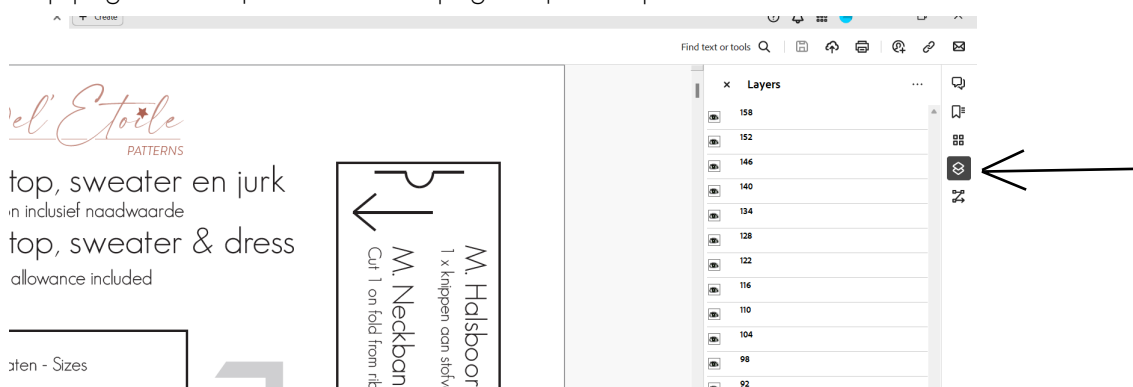


Enkel je eigen maat of je favoriete opties afdrukken? Dat kan!

Open daarvoor het patroon in Adobe Acrobat PDF reader en klik op het icoon "lagen".

Vink alle lagen die je niet nodig hebt uit, behalve de onderste laag, die bevat alle tekst en merktekens.

In de tabel op pagina 6 kan je vinden welke pagina's je moet printen voor welke maat en/of versie.



Je kan het patroon ook laten printen op A0 formaat bij een copyshop of stoffenwinkel.

Projector file

Bij dit patroon is een projector file inbegrepen.

Dit file bevat de volgende lagen:

- patroondelen per maat
- kalibratie laag
- rasterlaag 10 x 10cm

Dikke lijnen voor goede zichtbaarheid, groot lettertype, voldoende ruimte rondom de patroondelen, gespiegelde patroondelen (wanneer nodig) en volledige patroondelen met aanduiding van stofvouw.

Over de ISA sweater - stripes & pieces colorblock opties

Deze 2 colorblock opties zijn een aanvulling op ons populaire Isa patroon.

Met 'stripes' creëer je een toffe gestreepte sweater waarbij de lijnen van voorpand en mouwen in elkaar doorlopen.

Met 'pieces' creëer je een asymmetrisch voorpand waarbij ook de mouwen aangepast zijn aan de lijnen van het voorpand.

De pasvorm is losjes maar niet oversized.

In deze handleiding vind je stap-voor-stap tekeningen die je naadloos helpen bij het in elkaar zetten van jouw handgemaakte meesterwerk.

Tabellen met afmetingen

Maattabel

METEN IS WETEN!

Ga niet enkel af op de leeftijd of standaard kledingmaat maar meet nauwkeurig.

De maten van naaipatronen kunnen sterk afwijken van de maten in confectiekleding.

Bij dit patroon is de borstomtrek de bepalende maat, kies deze als startpunt.

Isa valt op maat.

Indien je model net tussen 2 maten zit, kies dan de grootste.

Maat	80	86	92	98	104	110	116	122	128	134	140	146	152	158
Lengte	80	86	92	98	104	110	116	122	128	134	140	146	152	158
Borstomtrek	50	52	54	55	57	59	61	63	66	69	72	75	78	81

Afmetingen afgewerkte stuks

Deze tabel geeft je inzicht in hoeveel 'ease' of draagcomfort er per maat is ingecalculleerd en wat de afgewerkte breedte en lengte van elk stuk is.

Je kan deze afmetingen eventueel gebruiken om te vergelijken met een goedzittend kledingstuk en aanpassen indien nodig.

Maat	80	86	92	98	104	110	116	122	128	134	140	146	152	158
Borstomtrek sweater	58	60	62,5	65	67,5	70,5	73	76	78,5	81	84	87,5	91	95
Lengte sweater*	32,5	34,5	36,5	38,5	40,5	42	44	46	48	50	52	54	56	58

* gemeten van achterkant nek tot zoom

Aanbevolen stoffen

Deze sweater maak je met rekbare stoffen, denk aan french terry, jogging, tricot en punta de roma.

Voor de boorden kies je best voor boordstof.

Wil je de boorden liever maken uit de stof van je sweater zelf, verleng de boorden dan met 2 à 3cm.

Benodigde stoffhoeveelheden en fournituren

De hoeveelheid stof is berekend op een stoffbreedte van 140cm.

Is je stof smaller? Hou er dan rekening mee dat je meer stof zal nodig hebben.

Is je stof breder? Dan bestaat de kans dat je minder stof zal nodig hebben.

			80	86	92	98	104	110	116	122	128	134	140	146	152	158
	Sweater Stripes	Kleur 1	30	35	40	40	40	40	50	50	50	50	50	50	55	60
		Kleur 2	15	20	20	20	20	20	20	20	20	20	20	20	20	20
		Kleur 3	15	20	20	20	20	25	30	30	30	30	30	30	30	30
	Sweater Pieces	Kleur 1	35	40	40	40	40	40	45	45	50	50	50	60	60	70
		Kleur 2	20	20	20	20	20	20	20	20	20	20	20	20	20	20
		Kleur 3	20	25	30	30	30	35	35	40	40	40	40	45	45	50
Boordstof			30	30	30	30	30	30	30	30	30	30	30	30	30	30

Naadwaarde

Naadwaarde en zoomwaarde zijn inbegrepen in de patroondelen.

0cm aan de stofvouw en 1cm rondom.

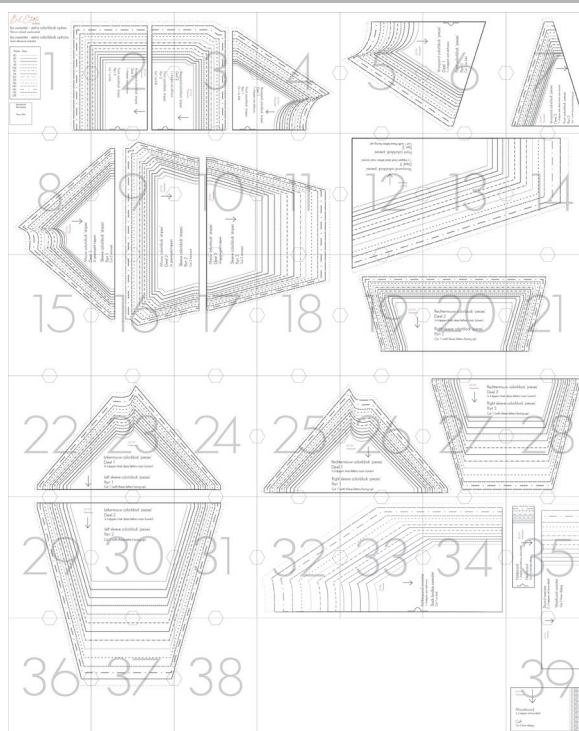
Te printen pagina's per versie - alle maten

Maat	80	86	92	98	104	110	116	122	128	134	140	146	152	158
Voorpand en mouwen Stripes	2-4, 8-10, 15-17	2-4, 8-11, 15-18	2-4, 8-11, 15-18	2-4, 8-11, 15-18	2-4, 8-11, 15-18	2-4, 8-11, 15-18	1-4, 8-11, 15-18	1-4, 8-11, 15-18	1-4, 8-11, 15-18	1-4, 8-11, 15-18	1-4, 8-11, 15-18	1-4, 8-11, 15-18	1-4, 8-11, 15-18	1-4, 8-11, 15-18
Voorpand en mouwen Pieces	5-7, 12-13, 19-31	5-7, 12-13, 19-31	5-7, 12-13, 19-31	5-7, 12-13, 19-31	5-7, 12-14, 19-31	5-7, 12-14, 19-34, 36-38	5-7, 12-14, 19-31, 36-38	5-7, 12-14, 19-31, 36-38	5-7, 12-14, 19-31, 36-38	5-7, 12-14, 19-31, 36-38	5-7, 12-14, 19-31, 36-38	5-7, 12-14, 19-31, 36-38	5-7, 12-14, 19-31, 36-38	5-7, 12-14, 19-31, 36-38
Achterpand*	33-34	33-34	33-34	33-34	33-34	32-34	32-34	32-34	32-34	32-34	32-34	32-34	32-34	32-34
Boorden*	35 & 39	35 & 39	35 & 39	35 & 39	35 & 39	35 & 39	35 & 39	35 & 39	35 & 39	35 & 39	35 & 39	35 & 39	35 & 39	35 & 39

*De gemarkeerde pagina's hoeft je niet af te printen als je het originele lsa patroon al hebt geprint.

Het achterpand en de boorden zijn namelijk identiek aan die van het bestaande patroon.

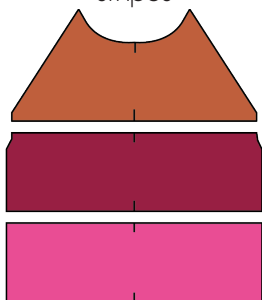
Plakschema



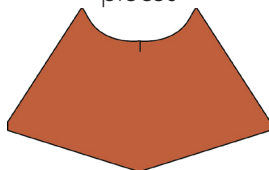
Vorbereiden patroondelen

Duid onderstaande middens op de patroondelen aan met een klein knipje of kleermakerskrijt.

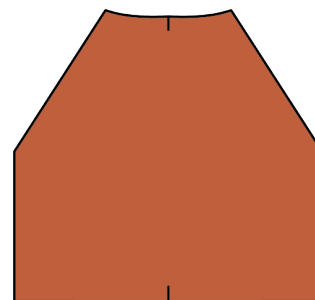
Voorpand
stripes



Voorpand
pieces



Achterpand



Tailleboord



Halsboord



Enkele voorbeelden

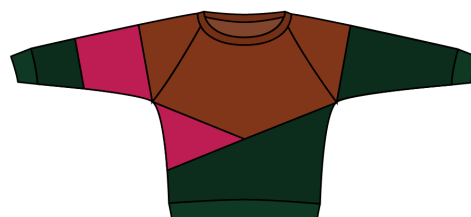
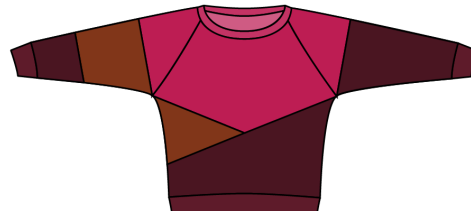
Door te spelen met kleuren en combinaties worden de mogelijkheden van stripes en pieces bijna oneindig ;-).

We geven je graag enkele voorbeelden:

Stripes



Pieces



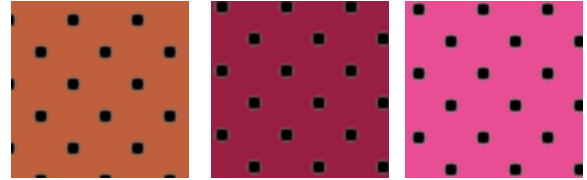
Instructies

We maken in deze handleiding hoofdzakelijk gebruik van foto's.
Sommige stappen worden verduidelijkt met digitale tekeningen.
De legende daarvoor zie je hieronder.

Goede kant van de stof



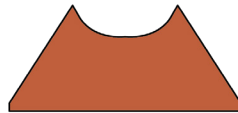
Verkeerde kant van de stof



1. In elkaar zetten van het voorpand

A. Stripes

Colorblock deel 1



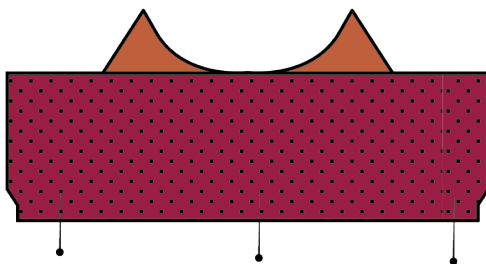
Colorblock deel 2



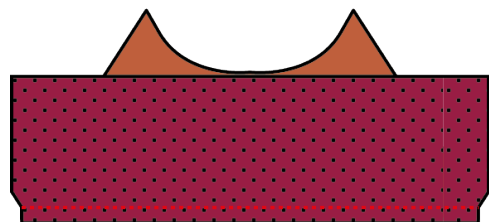
Colorblock deel 3



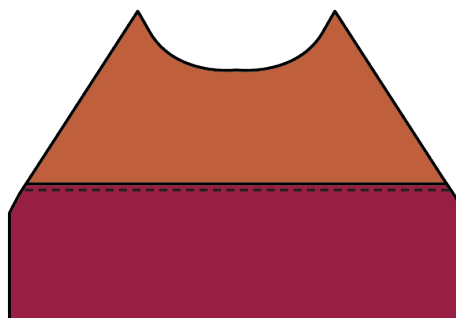
Leg deel 2 van de colorblock op
deel 1, goede kanten op elkaar
en speld vast.



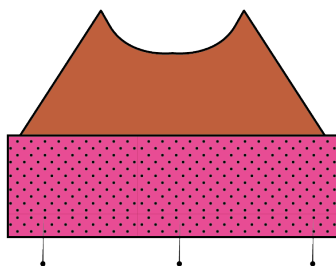
Stik vast.
Optioneel kan je de naad afwerken met
je overlock.



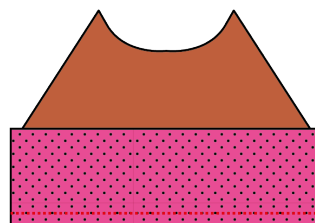
Strijk je naad naar beneden toe.
Optioneel: topstitch de naad op 2mm van de rand.



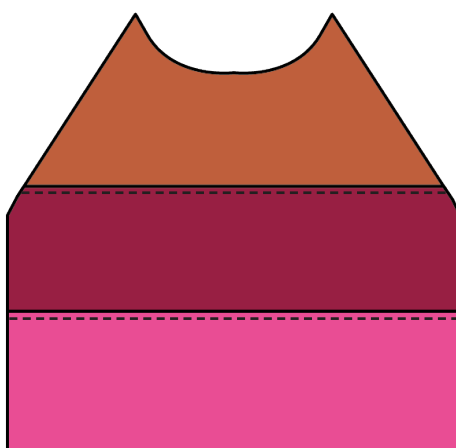
Leg deel 3 van de colorblock op
deel 2, goede kanten op elkaar
en speld vast.



Stik vast.
Optioneel kan je de naad afwerken met
je overlock.



Strijk je naad naar beneden toe.
Optioneel: topstitch de naad op 2mm van de rand.



Je voorpand is klaar!
Ga verder naar stap 2 op pagina 9.

B. Pieces

Colorblock deel 1

Colorblock deel 2

Colorblock deel 3



Leg deel 2 van de colorblock op deel 1,
goede kanten op elkaar en speld vast.



Stik vast.
Optioneel kan je de naad afwerken met je overlock.



Strijk je naad naar boven toe.
Optioneel: topstitch de naad op 2mm van de rand.



Leg deel 3 van de colorblock op deel 1 & 2, goede kanten op elkaar en speld vast.
Stik vast.



Optioneel kan je de naad afwerken met je overlock.

Strijk je naad naar beneden toe.
Optioneel: topstitch de naad op 2mm van de rand.



Je voorpand is klaar!

2. In elkaar zetten van de mouwen

De werkwijze van de mouwen is identiek voor de stripes en pieces optie.

Bij stripes bestaan je 2 mouwen elk uit 3 delen.

Bij pieces bestaat je rechtermouw uit 3 delen en je linkermouw uit 2 delen.

Mouw uit 2 delen

Colorblock deel 1



Colorblock deel 2

Leg deel 1 van de colorblock op deel 2, goede kanten op elkaar en speld vast.
Stik vast.



Optioneel kan je de naad afwerken met je overlock.

Strijk je naad naar beneden toe.
Optioneel: topstitch de naad op 2mm van de rand.



Je mouw uit 2 delen is klaar!

Mouw uit 3 delen

Colorblock deel 1

Colorblock deel 2

Colorblock deel 3



Leg deel 1 van de colorblock op deel 2, goede kanten op elkaar en speld vast.
Stik vast.



Optioneel kan je de naad afwerken met je overlock.

Strijk je naad naar beneden toe.
Optioneel: topstitch de naad op 2mm van de rand.



Leg deel 3 van de colorblock op deel 2, goede kanten op elkaar en speld vast.
Stik vast.



Optioneel kan je de naad afwerken met je overlock.
Strijk je naad naar beneden toe.
Optioneel: topstitch de naad op 2mm van de rand.



Je mouw uit 3 delen is klaar!

3. Afwerking

Voor de afwerking van je sweater verwijs ik je graag naar de originele handleiding van het Isa patroon.

Je volgt daarbij stappen 3 tot en met 7 en dan is je sweater klaar!

Zin om je creatie te delen op sociale media?
Gebruik de hashtags #isasweater, #isadress en #isapattern zodat iedereen je stuks kan bewonderen :-).

www.beletoile.com
www.instagram.com/_beletoile_
www.facebook.com/beletoileblog